



I-710 Ad Hoc Committee

GATEWAY CITIES COUNCIL OF GOVERNMENTS

May 2, 2022 from 5:00 pm – 7:00 pm

Zoom Conference Info

https://us02web.zoom.us/webinar/register/WN_UpKW0xJQTZ-WL3TGBqU3kw

or Call: 669.900.6833 Meeting ID: 849 7787 0116

ACTION ITEMS

1. Call to Order Elizabeth Alcantar, Chair
2. COG ED Staff Update Nancy Pfeffer, GCCOG
3. Ad Hoc Committee Project/Program List Refinement Elizabeth Alcantar, Chair
 - Final 710 AHC Principles Nancy Pfeffer, GCCOG
 - AHC Process Chart Julie Rush, AECOM
 - Reference List of Projects/Programs (English and Spanish)
4. Introduction of Timeline Graphic for Projects/Programs Julie Rush, AECOM
 - Attachment: Timeline Graphic (English and Spanish) Nancy Pfeffer, GCCOG
5. Public Comment Elizabeth Alcantar, Chair
6. Next Steps Elizabeth Alcantar, Chair
 - Finalizing AHC Recommendations Nancy Pfeffer, GCCOG
 - Funding References – Pathway to Advocacy
7. Report from I-710 TAC Cesar Roldan, City of Huntington Park, TAC Representative



8. Recap & Discussion of Next (Final) Meeting

Elizabeth Alcantar, Chair

ITEM 3

Guiding Principles Process Diagram AHC Committee List of Projects/Programs

English and Spanish

**Gateway Cities COG
I-710 Ad Hoc Committee
Principles for the I-710 Corridor**

Address the past harms created by the I-710 Freeway by improving conditions for those who live in and use the corridor, according to the following principles:

Process

- A. Ensure community voices are incorporated into decision making about the corridor.
- B. Agencies with jurisdiction over different aspects or parts of the corridor – e.g., the I-710 freeway, arterial streets, LA River Channel, and utility corridors – need to collaborate and be accountable.

Air Quality and Health

- C. Improve air quality in communities along the I-710 Corridor.
- D. Reduce vehicle emissions, including from tires and brakes.
- E. Improve the overall health of corridor residents, including mental health.
- F. Make the I-710 corridor a national and state priority for deploying zero-emissions trucks, as well as personal vehicles.

Safety

- G. Make the freeway and other roads in the corridor safer for all users, whether they are in vehicles or not.
- H. Increase pedestrian, bicycle, and motor vehicle safety by improving on- and off-ramps.
- I. Work with appropriate agencies to find safe places for people now living along the freeway.

Mobility

- J. Improve mobility by providing more transit and other multimodal travel options, including freight rail, to reduce congestion and bottlenecks.

Community Experience & Aesthetics

- K. No expansion of the freeway and no displacement of homes and businesses.
- L. Make the corridor more welcoming by engaging artists from the community and by adding native vegetation, which can also trap pollution.

- M. Enhance signage and way finding.
- N. Assist cities in addressing the impact of heavy vehicles on local streets and arterials.
- O. Improve pavement materials and maintenance.
- P. Ensure corridor communities, including smaller communities, receive benefits from moving goods in the corridor, not just impacts.

Economy

- Q. Ensure corridor residents have access to job opportunities, including jobs that support families and pay living wages and jobs created in the efforts to improve the corridor.
- R. Improve economic health of the communities in the corridor, including responding to mobility needs and the need for affordable and low-income housing.
- S. Ensure sufficient equitable funding is provided to meet community goals in all cities, including smaller cities.
- T. Ensure support for small and local businesses.

To achieve these visionary principles, consider the following projects, programs, or policies:

1. Build higher soundwalls to protect residents from air pollution, noise, and other impacts.
2. Conduct safety audit and targeted safety improvements.
3. Create Zero-Emission (ZE) Zone (encourage all vehicles traveling on the I-710 to be clean vehicles).
4. Install charging/fueling stations/ZE infrastructure at key locations throughout the corridor.
5. Support for regional transit program focused on supporting zero-car households, including community educational programs on transit use.
6. Propose and pass community stabilization policies that provide a holistic approach to support impacted communities, to include but not limited to community benefits and workforce agreements, inclusionary housing policies, locally owned business support, community land trusts.

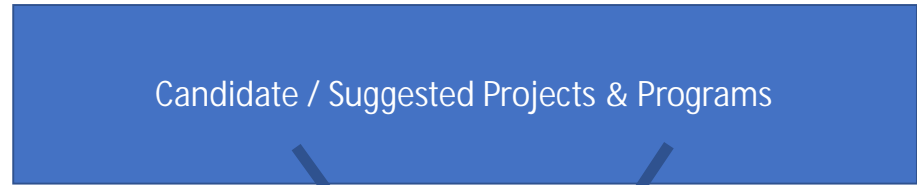
Multi-Modal Approach:

- Previous AHC list
- Draft Early Action Projects
- Complete Streets / Atlantic Corridor
- Livability Initiative Improvements
- Next Gen Transit
- STP Improvements?
- JUSTICE 40 CAPTI Funding Opportunities
- Funding Sources/Availability

1. Presentations by Various Speakers
2. Develop Summary, Composite List for consideration by AHC



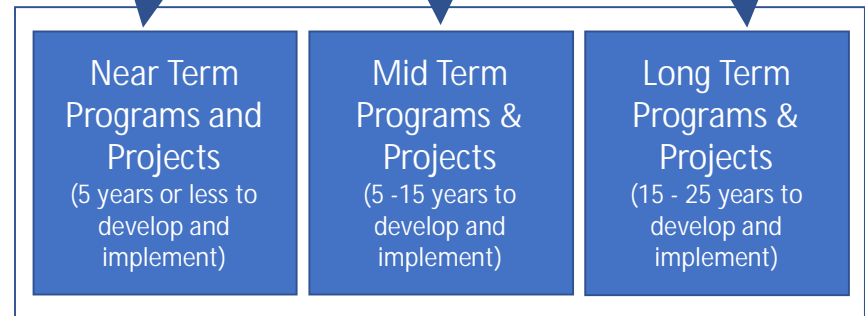
Open-Ended Discussion and Brainstorming, Keeping the Guiding Principles in mind (1 Meeting)



*REFINEMENT STEP
Performed by AHC,
Facilitated by COG
Staff (Say 3 Meetings)*

-Draft Process- Projects, Programs & Policies

*AHC
RECOMMENDED
PROJECTS &
PROGRAMS
(Say 2 Meetings
for Draft and
Final Recs)*



I-710 Ad Hoc Committee
Summary of Potential Strategies, Projects, Programs, Policies

#	Improvement	Summary Description	Guiding Principles Category	Responsible Agency for Approval / Implementation	Timeframe for Implementation*	Estimated Cost Range
A	Freeway Soundwalls Source: I-710 Ad Hoc Committee	<ul style="list-style-type: none"> Build higher soundwalls to protect residents from air pollution, noise, and other impacts. This would encompass all walls along I-710 – beyond the I-710 Early Action Program walls - that are currently less than 16 feet high. 	Community Experience and Aesthetics	Caltrans Metro	5 – 15 Years, assuming phased implementation	\$85 M - \$125 M
B	Targeted Safety Improvement Program Source: I-710 Ad Hoc Committee	<ul style="list-style-type: none"> Conduct safety audit and make targeted safety improvements on the freeway and roadway network within the I-710 Corridor Study Area. Safety improvements would address all users of the roadway, including pedestrians, bicyclists, motorists, and trucks. 	Safety	Cities County of LA Caltrans / Metro	Program, 2 - 10 years over the life of the program	\$5M - \$10M per year for 10 years \$50 M - \$ 100 M over a 10-year period
C	Zero-Emission Travel Zone Source: I-710 Ad Hoc Committee	<ul style="list-style-type: none"> Create Zero-Emission (ZE) Zone (encourage all vehicles traveling on the I-710 to be clean vehicles). Incentives and disincentives should focus on communities and users of need. Work towards a clear requirement for ZE (trucks only) on I-710 in the long run. 	Air Quality and Health	US DOT (FHWA) & U.S. Dept. of Commerce, or EPA [regulatory] State of California (legislature & Caltrans or CARB [regulatory]) SCAQMD [regulatory] Cities, County, Ports if zone encompasses local roadways	2 – 10 years, to deliver program of education, incentives (subsidies) /disincentives 10 - 15 Years for law changes, studies of trip diversion, policy requirements and implementation	\$10 M - \$ 20 M per year for 10 years for incentive/subsidy funding as a pilot. Agency staff and consultant time up to \$500 K.
D	Zero-Emission Infrastructure Source: I-710 Zero Emissions Program, I-710 Ad Hoc Committee	<ul style="list-style-type: none"> Install electric charging/hydrogen refueling stations at key locations throughout the I-710 Corridor (Pilot project: 1-3 sites of approximately 2 acres per site). Begin with a project definition and siting study. 	Air Quality and Health	Cities, County of LA TBD	5 Years, assuming Pilot Project	\$ 5 M - \$15 M
I	I-710 Zero Emission Truck Program Source: I-710 Draft Early Action Program	<ul style="list-style-type: none"> Subsidy funding to deploy zero emissions trucks on I-710. Seed funding to develop electric charging/refueling stations for zero emissions trucks. <p>[Note: this Program is currently being refined through the I-710 Task Force and related Zero Emission Truck Working Group.]</p>	Air Quality and Health	Metro	Program, Timeframe TBD	\$50 M - \$X M Upper limit TBD dependent upon scope.
E	Regional Transit Program Source: I-710 Ad Hoc Committee	<ul style="list-style-type: none"> Support for regional transit program focused on supporting zero-car households. Provide new bus routes to establish better connections among the community shuttles and local circulators within the corridor, including Long Beach Transit (loop routes to promote intra-regional connectivity). Community education programs on transit use. 	Mobility	Metro Long Beach Transit City Shuttles	2 – 4 Years, assuming phased implementation	\$20 M - \$25 M per year \$400 M - \$500 M over a 20-year period
V	New Metro Micro Transit Improvement Zones in the I-710 Corridor Source: Metro, NextGen Bus Plan	<ul style="list-style-type: none"> Implementation of new Metro on-demand, flexible transit service for the northern section of the I-710 Study Area between Lynwood and Commerce. <ul style="list-style-type: none"> Rides can be booked online, by app, or by phone. Rides are prescheduled, same day/multiple days. Uses small capacity vans (seats 7-10 riders). Pick-up/drop-off where safe (virtual stops). Targeted maximum wait time is 15 minutes. Include features to provide real-time information to users on optimal transit routes and transit options based on time of day 	Mobility	Metro	1 – 3 Years, Assuming phased implementation	\$10 M - \$12 M per year \$200 M - \$240 M over a 20-year period

#	Improvement	Summary Description	Guiding Principles Category	Responsible Agency for Approval / Implementation	Timeframe for Implementation*	Estimated Cost Range
W	<p>New Metro Bus Priority Lane Corridors in the I-710 Corridor</p> <p>Source: Metro, NextGen Bus Plan</p>	<ul style="list-style-type: none"> Improve bus times, speeds, and reliability in selected corridors. Bus priority corridors follow key bus routes. Include routes Line 60 (Long Beach Blvd), Line 108 (Slauson), Line 110 (Gage), Line 111 (Florence), Line 115 (Firestone), and Line 260 (Atlantic Blvd). Capital improvements include: <ul style="list-style-type: none"> Bus priority lanes and bus stop bulb outs Transit Signal Priority All Door Boarding Bus Stop and Layover Improvements 	Mobility	Metro	<p>3 – 7 Years per Corridor Depending upon scope of proposed improvements</p> <p>Say, 15 Years to Complete All Corridors</p>	<p>Line 60: \$280 M - \$370 M Line 108: \$100 M - \$130 M Line 110: \$90 M - \$120 M Line 111: \$110 M - \$140 M Line 115: \$100 M - \$130 M <u>Line 260: \$220 M - \$290 M</u> Total: \$900 M - \$1,180 M</p> <p>[I-710 Corridor segments only]</p>
F	<p>Community Stabilization Policies</p> <p>Source: I-710 Ad Hoc Committee</p>	<ul style="list-style-type: none"> Propose and pass community stabilization policies that provide a holistic approach to support impacted communities, improve their resilience, and address the social determinants of health, to include but not be limited to: <ul style="list-style-type: none"> Mandate process improvement: Engaging the community/forming partnerships with Community Based Organizations Community benefits: establish a framework/menu/equitable development scorecard for new development projects Community financial empowerment programs: local hire agreements, workforce education & development, credit improvement programs Locally owned business support – small business interruption fund and loan funds during construction, guide for business support services, zoning to encourage small businesses, lease to own programs for businesses and housing Identify, protect and encourage legacy and culturally significant businesses, and historical and cultural landmarks, mandate inclusion of arts and culture spaces in new development Develop community land trusts/land banks: for new housing and/or to support naturally occurring affordable housing Local wealth creation: encourage production of local for sale affordable housing, down payment assistance programs, homeowner maintenance assistance programs Inclusionary housing policies with or without option of in lieu fees Housing Trust Fund to support and increase funding for affordable housing production Density bonus programs to incentivize affordable and mixed income housing production Affordable accessory dwelling unit (ADU) programs and ADU amnesty programs Policies to reduce housing costs, such as parking reduction/unbundling, innovative construction techniques, fee waivers, permit streamlining Anti-displacement programs for tenants: tenant rights programs including anti-harassment policies/ just cause eviction policies, legal assistance for tenants, no net loss housing policies for new development, limits on residential demolition & conversion, tenant right-to-return policies, local resident preference programs for new housing, Rent stabilization policies, low-income rental assistance programs, low interest loan programs for maintenance and improvement in rent stabilized units Anti-displacement programs for homeowners: tax relief/loans/grants for maintenance/foreclosure assistance Basic Income Program 	Economy	Cities, County of LA	1 – 5 Years for policy and program development	<p>Costs dependent upon policy and program scope.</p> <p>Not eligible for transportation funding.</p>

#	Improvement	Summary Description	Guiding Principles Category	Responsible Agency for Approval / Implementation	Timeframe for Implementation*	Estimated Cost Range
H	I-710 Community Health Benefit Program Source: I-710 Draft Early Action Program	<ul style="list-style-type: none"> Subsidy funding to implement projects and outreach activities to improve air quality and public health, including: <ul style="list-style-type: none"> Air Quality Improvement Projects for Schools and Community Facilities: air filtration, replacement/sealing of windows and doors, vegetation barriers or buffer landscaping. Health Education and Screening: community health screening and diagnosis, health education, training for community health workers, outreach programs. Greenhouse Gas Emissions Reduction Projects for Schools and Community Facilities: renewable energy projects, solar power generation, energy efficient lighting, tree planting. 	Air Quality and Health	GCCOG? County of LA?	Program, Say 2 – 10 Years	\$3 M - \$ 16.5 M [Note: cost range is COG Staff Proposal. Upper limit is 1.5% of \$1.1 billion in I-710 Corridor Measure M funds]
G	Pedestrian/Bicycle-Only Crossings Source: I-710 Draft Early Action Program	<ul style="list-style-type: none"> Construct Pedestrian/Bicycle Crossing Structures at: <ul style="list-style-type: none"> Hill Street (over I-710 and LA River Channel) Spring Street (over I-710 and LA River Channel) Humphreys Avenue (over I-710) <p>[Note: Crossing structures at Los Cerritos, Clara St. are dependent upon freeway project.]</p>	Mobility Safety	Caltrans / LACFCD	3 – 5 Years	Hill - \$20 M - \$30 M Spring - \$15 M - \$25 M Humphrey - \$5 M
J	Early Action Soundwalls (Package 3) Source: I-710 Draft Early Action Program	<ul style="list-style-type: none"> Combination of soundwall replacement, aesthetic treatment, and new soundwall projects along I-710 at selected locations between Pacific Coast Highway and SR-91. <p>[Note: this package of soundwalls has already been funded and has been environmentally cleared, but proposed design and location is tied to I-710 freeway project design.]</p>	Community Experience and Aesthetics	Caltrans / Metro	3 – 4 Years	\$ 52 M
K	Integrated Corridor Management Project (Intelligent Transportation Systems) Source: I-710 Draft Early Action Program	<ul style="list-style-type: none"> Improved signal coordination and deployment of vehicle detection devices to better manage traffic flow on I-710 and a related network of key arterials in the I-710 Corridor between SR-91 and SR-60. Integration of traffic management operations across multiple jurisdictions to respond to traffic incidents and delays. <p>[Note: Design is near completion and Metro is currently seeking funding for this project.]</p>	Mobility Safety	Metro Cities, County of LA	3 – 10 Years, assuming phased implementation	\$25 M - \$35 M
L	Atlantic Corridor Complete Street [see also “Complete Streets” Corridors] Source: I-710 Draft Early Action Program, COG Complete Street Master Plan	<ul style="list-style-type: none"> Multimodal bicycle, pedestrian, and transit stop features and amenities. Safety and traffic calming features. Landscaping, hardscaping (aesthetic treatments), public green spaces, trees. Water quality features (bioswales, tree wells). 	Mobility Safety Community Experience and Aesthetics	Cities, County of LA	4 – 15 Years, assuming phased implementation	\$ 425 M
M	Florence Avenue Corridor Complete Street [see also “Complete Streets” Corridors] Source: I-710 Draft Early Action Program, COG Complete Street Master Plan	<ul style="list-style-type: none"> Multimodal bicycle, pedestrian, and transit stop features and amenities. Safety and traffic calming features. Landscaping, hardscaping (aesthetic treatments), public green spaces, trees. Water quality features (bioswales, tree wells). 	Mobility Safety Community Experience and Aesthetics	Cities, County of LA	4 – 15 Years, assuming phased implementation	\$ 173 M [I-710 Corridor segments only]
N	Freeway Safety & Operational Improvements Source: I-710 Draft Early Action Program	<ul style="list-style-type: none"> Interchange improvements, bike lanes on bridges, traffic controls Auxiliary, acceleration, deceleration lanes Intersection improvements at/near ramp termini Intelligent transportation systems No displacements of homes and businesses. 	Mobility Safety	Caltrans Metro	5 – 20 Years, assuming phased implementation	\$400 M- \$800 M
O	Local Early Action Program Source: Measure R, I-710 TAC	<ul style="list-style-type: none"> Local projects brought forth by local jurisdictions for unencumbered Measure R funds, including but not limited to: <ul style="list-style-type: none"> Intersection improvements Bridge replacements Street widenings and enhancements Complete Streets projects and features Signal coordination and Intelligent Transportation Systems 	Mobility Safety	Cities, County of LA	On-Going Program, 0 – 20 Years	\$40 M - \$ 60 M, Remaining in unencumbered funds

#	Improvement	Summary Description	Guiding Principles Category	Responsible Agency for Approval / Implementation	Timeframe for Implementation*	Estimated Cost Range
P	Livability Initiative Source: Gateway Cities COG / Metro / CT Livability Initiative	<ul style="list-style-type: none"> Proposals for projects as an outcome of the Livability Initiative, such as: <ul style="list-style-type: none"> Lighting for people walking/biking New/improved bike lanes and bike amenities. New improved sidewalks and cross walks. Landscaping and shade. Public art. Improved bus stops. Improved curbs. Street furniture. Traffic calming to slow speeds. New connections and crossings. Improve under/overpasses. 	Community Experience and Aesthetics Mobility Safety	Cities, County of LA	2 – 20 Years, assuming phased implementation	\$248.6 M
Q	“Complete Streets” Arterial Corridors Source: Gateway Cities COG	<ul style="list-style-type: none"> Development of “Complete Streets” Corridors, including but not limited to: Artesia Corridor, Atlantic Corridor, Florence Corridor, Imperial Corridor, Alondra Corridor, Slauson Corridor, and Long Beach Blvd. Corridor <ul style="list-style-type: none"> Multimodal bicycle, pedestrian, and transit stop features and amenities. Safety and traffic calming features. Landscaping, hardscaping (aesthetic treatments), public green spaces, trees. Water quality features (bioswales, tree wells). 	Mobility Safety Community Experience and Aesthetics	Cities, County of LA	25 Years for All Corridors, 2 – 25 Years for phased implementation	Artesia: \$192 M Atlantic: \$425 M Florence: \$173 M Imperial: \$87 M - \$153 M Alondra: \$88 M - \$156 M Slauson: \$114 M - \$202 M LB Blvd.: \$ 274 M - \$483 M Total: \$1,353 M - \$ 1,784 M [I-710 Corridor segments Only]
R	Artesia & Atlantic Complete Street Corridor Nexus with I-710 - Study Area No. 1 Source: Gateway Cities COG	<ul style="list-style-type: none"> Additional studies to define improvements where Complete Streets Arterial Corridors interface with I-710 [Atlantic Boulevard from Artesia Blvd. to Alondra Blvd.] Improvements include items such as: <ul style="list-style-type: none"> Green street and safety features. Tree canopy. Landscaped traffic islands and sidewalks. Hardscape features. Vertical monuments. Street art. Buffer-separated and channelized bike lanes 	Mobility Safety Community Experience and Aesthetics	Caltrans / LACFCD, Cities	8 – 15 Years Depending upon scope of proposed improvements	Atlantic: \$25 M - \$35 M
S	Imperial Complete Street Corridor Nexus with I-710 - Study Area No. 2 Source: Gateway Cities COG	<ul style="list-style-type: none"> Additional studies to define improvements where Complete Streets Arterial Corridors interface with I-710 [Imperial Highway from Atlantic Blvd. to Garfield Ave.] Improvements include items such as: <ul style="list-style-type: none"> Green street, transit stop enhancements, and safety features. Pocket park. Interchange improvement, bridge replacement over I-710 and the LA River Channel. Exclusive bicycle and pedestrian connections over I-710 and the LA River Channel. Intersection and safety treatments at: Imperial Hwy./Atlantic Ave., Imperial Hwy./Union Pacific RR, and Imperial Hwy./Garfield Ave. Connections to West Santa Branch Gardendale station, the Urban Orchard, and SELA Cultural Center. 	Mobility Safety Community Experience and Aesthetics	Caltrans / LACFCD, Cities	8 – 15 Years Depending upon scope of proposed improvements	Imperial: \$90 M - \$150 M
T	Florence Complete Street Corridor Nexus with I-710 - Study Area No. 3 Source: Gateway Cities COG	<ul style="list-style-type: none"> Additional studies to define improvements where Complete Streets Arterial Corridors interface with I-710 [Florence Ave. from Atlantic Blvd. to Eastern Ave.] Improvements include items such as: <ul style="list-style-type: none"> Green street and safety features. Landscaped traffic islands. Interchange improvement, bridge replacement over I-710 and the LA River Channel. Exclusive Bicycle and pedestrian connections over I-710 and the LA River Channel. Connections to West Santa Branch Florence/Salt Lake station 	Mobility Safety Community Experience and Aesthetics	Caltrans / LACFCD, Cities	8 – 15 Years Depending upon scope of proposed improvements	Florence: \$125 M - \$175 M

#	Improvement	Summary Description	Guiding Principles Category	Responsible Agency for Approval / Implementation	Timeframe for Implementation*	Estimated Cost Range
U	Atlantic Complete Street Corridor Nexus with I-710 - Study Area No. 4 Source: Gateway Cities COG	<ul style="list-style-type: none"> • Additional studies to define improvements where Complete Streets Arterial Corridors interface with I-710 [Atlantic Blvd. from Slauson Ave. to Washington Blvd.] Improvements include items such as: <ul style="list-style-type: none"> - Green street and safety features. Landscaped median. - Atlantic Ave. Bridge widening with bike lanes over LA River Channel. - Atlantic Ave. Bridge replacements over Pennington Way/RR yard and over LA River Channel at selected locations. - Intersection improvements, roundabouts. - Bicycle lanes and pedestrian safety treatments. - Exclusive Bicycle and pedestrian connections over I-710 and the LA River Channel. 	Mobility Safety Community Experience and Aesthetics	Caltrans / LACFCD, Cities	8 – 15 Years Depending upon scope of proposed improvements	Atlantic: \$80 M - \$120 M
X	Shoemaker Bridge / Shoreline Drive Re-Alignment Source: I-710 Ad Hoc Committee	<ul style="list-style-type: none"> • Replace Shoemaker Bridge. Address non-standard features and design deficiencies. • Provide bicycle, pedestrian, and streetscape improvements on major thoroughfares leading to Shoemaker Bridge and southern terminus of I-710. • Re-Align Shoreline Drive 	Community Experience and Aesthetics Safety	City of Long Beach	3 – 7 Years assuming phased implementation	\$350 M - \$400 M

* Timeframe for implementation is ultimately dependent upon available funding among other factors.



Comité Ad Hoc para la I-710

Resumen de las posibles estrategias, proyectos, programas y políticas

#	Mejora	Breve descripción	Categoría de principios rectores	Agencia responsable de la aprobación/implementación	Marco temporal para la implementación*	Rango de costo estimado
A	Paredes acústicas de las autopistas Fuente: Comité Ad Hoc para la I-710	<ul style="list-style-type: none"> Construir paredes acústicas más elevadas para proteger a los residentes frente a la contaminación del aire, el ruido y otros impactos. Esta tarea abarcaría todas las paredes acústicas a lo largo de la I-710—más allá de las paredes dentro del Programa de Acción Temprana de la I-710— cuya altura actual es inferior a 16 pies. 	Experiencia de la comunidad y aspectos estéticos	Caltrans Metro	5 a 15 años, asumiendo la implementación por fases	\$85 M – \$125 M
B	Programa de mejora de la seguridad dirigida Fuente: Comité Ad Hoc para la I-710	<ul style="list-style-type: none"> Ejecución de auditorías de seguridad y mejoras de seguridad dirigidas en la red de autopistas y carreteras dentro del área de estudio a lo largo de la I-710. Las mejoras en la seguridad beneficiarían a todos los usuarios de la carretera, incluyendo a los peatones, ciclistas, motoristas y camiones. 	Seguridad	Ciudades Condado de Los Ángeles	Programa, 2 a 10 años durante la vida útil del programa	\$5 M –\$10 M al año durante 10 años
C	Zona de desplazamiento con cero emisiones Fuente: Comité Ad Hoc para la I-710	<ul style="list-style-type: none"> Creación de una zona de cero emisiones (promoviendo que todos los vehículos que viajen a través de la I-710 sean vehículos limpios). Los incentivos y desincentivos deben centrarse en las comunidades y los usuarios necesitados. Trabajar para conseguir un requisito claro de cero emisiones (sólo para camiones) a largo plazo en la I-710. 	Calidad del aire y salud	Departamento de Transporte de Estados Unidos (Administración Federal de Autopistas – FHWA) y Departamento de Comercio de Estados Unidos o la Agencia de Protección Ambiental de Estados Unidos (EPA) (regulatorio), Estado de California (legislatura y Caltrans o Junta de Recursos del Aire de California – CARB [regulatorio]), Distrito para la Gestión de la Calidad del Aire de la Costa Sur – SCAQMD [regulatorio], ciudades, condado, puertos, si la zona abarca carreteras locales	2 a 10 años para la implementación de un programa de educación e incentivos (subsídios)/desincentivos 10 a 15 años para cambios en ley, estudios de desvío de viajes, requisitos de política e implementación	\$10 M – \$ 20 M al año durante 10 años para financiamiento de incentivos/subsidios como proyecto piloto Personal de la agencia y consultor hasta \$500 K
D	Infraestructura de cero emisiones Fuente: Programa de Cero Emisiones para la I-710, Comité Ad Hoc para la I-710	<ul style="list-style-type: none"> Instalación de estaciones de carga eléctrica/repostaje de hidrógeno en puntos clave en todo a lo largo el corredor de la I-710 (Proyecto piloto: 1 a 3 sitios de aproximadamente 2 acres por sitio). Empezar con una definición del proyecto y estudio de ubicación. 	Calidad del aire y salud	Ciudades, Condado de Los Ángeles A confirmar	5 años, asumiendo el proyecto piloto	\$5 M – \$15 M
I	Programa de Camiones de Cero Emisiones de la I-710 Fuente: Proyecto de Programa de Acción Temprana para la I-710	<ul style="list-style-type: none"> Financiamiento de los subsidios para desplegar camiones de cero emisiones en la I-710. Financiación inicial para desarrollar estaciones de recarga/ repostaje eléctrico para camiones de cero emisiones. <p>[Nota: Actualmente este programa está siendo perfeccionado a través de la fuerza de trabajo de la I-710 y el grupo de trabajo del Programa de Camiones de Cero Emisiones.]</p>	Calidad del aire y salud	Metro	Programa, Plazo por determinar	\$50 M – \$X M Límite superior por determinar según el alcance

#	Mejora	Breve descripción	Categoría de principios rectores	Agencia responsable de la aprobación/implementación	Marco temporal para la implementación*	Rango de costo estimado
E	Programa de Transito Regional de Transporte Público Fuente: Comité Ad Hoc para la I-710	<ul style="list-style-type: none"> • Apoyo al programa regional de transporte público en favor de los hogares sin automóviles. • Proporcionar nuevas rutas de autobuses para establecer mejores conexiones entre los autobuses urbanos de la comunidad y quienes circulan dentro del corredor local, incluyendo el sistema de transporte público Long Beach Transit (rutas interconectadas para promover la comunicación intrarregional). • Programas de educación comunitario sobre el uso del transporte público. 	Movilidad	Metro Long Beach Transit Autobuses urbanos	2 a 4 años, asumiendo la implementación por fases	\$20 M – \$25 M por año \$400 M – \$500 M en un período de 20 años
V	Nuevas zonas de mejora de microtransit de Metro a lo largo del corredor de la I-710 Fuente: Metro, Plan de Autobuses NextGen	<ul style="list-style-type: none"> • Implementación de un nuevo servicio flexible de transporte público a demanda para el tramo norte del área de estudio de la I-710 entre Lynwood y Commerce. <ul style="list-style-type: none"> – Los viajes pueden reservarse en línea o bien mediante aplicación o por teléfono. Los viajes pueden organizarse con antelación, en el mismo día/para múltiples días. – Para uso de camionetas de pequeña capacidad (7 a 10 pasajeros). – Recogida y bajada en lugares seguros (paradas virtuales). El tiempo máximo de espera es 15 minutos. – Incluir funcionalidad para ofrecer información en tiempo real a los usuarios sobre las mejores rutas y opciones de transporte público según la hora del día. 	Movilidad	Metro	1 a 3 años, asumiendo la implementación por fases	\$10M – \$12M por año \$200 M – \$240 M en un período de 20 años
W	Nuevos corredores con carriles prioritarios para autobuses de Metro a lo largo de la I-710 Fuente: Metro, Plan de Autobuses NextGen	<ul style="list-style-type: none"> • Mejora de los tiempos, las velocidades y la fiabilidad de los autobuses en los corredores seleccionados. Los corredores prioritarios de autobuses siguen las rutas claves de autobuses. Incluye las rutas de la Línea 60 (Long Beach Blvd), la Línea 108 (Slauson), la Línea 110 (Gage), la Línea 111 (Florence), la Línea 115 (Firestone) y la Línea 260 (Atlantic Blvd). Las mejoras de capital incluyen: <ul style="list-style-type: none"> – Carriles prioritarios para autobuses y saltos de acera en las paradas de autobuses – Prioridad de señales de transporte público – Embarque por todas las puertas – Mejoras a las paradas de autobuses y puntos de escala 	Movilidad	Metro	3 a 7 años por corredor Según la magnitud de las mejoras propuestas	Línea 60: \$280 M – \$370 M Línea 108: \$100 M – \$130 M Línea 110: \$90 M – \$120 M Línea 111: \$110 M – \$140 M Línea 115: \$100 M – \$130 M <u>Línea 260: \$220 M – \$290 M</u> Total: \$900 M – \$1,180 M [Solo segmentos del corredor de la I-710]
F	Políticas de estabilización comunitaria Fuente: Comité Ad Hoc para la I-710	<ul style="list-style-type: none"> • Proponer y aprobar políticas de estabilización comunitaria que proporcionen un enfoque holístico destinado a apoyar a las comunidades afectadas, mejorar su resiliencia, y abordar los determinantes sociales de la salud, incluyendo, pero sin carácter limitativo, lo siguiente: <ul style="list-style-type: none"> – Exigir mejorar los procesos: Involucrar la participación comunitaria/formación de asociaciones con organizaciones comunitarias – Beneficios para la comunidad: establecer un marco/menú/calendario de desarrollo equitativo para los nuevos proyectos de desarrollo – Programas de capacitación financiera para la comunidad: acuerdos de contratación local, educación y desarrollo de la mano de obra, programas de mejora del crédito – Apoyo a las empresas de propietarios locales: fondo para la interrupción de la actividad de las pequeñas empresas y fondos para préstamos durante la construcción, guía para servicios de apoyo empresarial, zonificación para fomentar a las pequeñas empresas, 	Economía	Ciudades, Condado de Los Ángeles	1 a 5 años para el desarrollo de políticas y programas	Los costos dependen del alcance de política y del programa. No elegible para el financiamiento del transporte.

#	Mejora	Breve descripción	Categoría de principios rectores	Agencia responsable de la aprobación/implementación	Marco temporal para la implementación*	Rango de costo estimado
		<p>programas de arrendamiento con opción a compra para empresas y vivienda.</p> <ul style="list-style-type: none"> - Identificar, proteger y fomentar las empresas de legado y culturalmente significativos, y monumentos históricos y culturales, exigir la inclusión de espacios artísticos y culturales en los nuevos desarrollos - Desarrollar fideicomisos de tierras comunitarias/bancos de tierras: para nuevas viviendas y/o para apoyar las viviendas asequibles de forma natural - Creación de riqueza local: fomentar la producción de viviendas locales asequibles para la venta, programas de asistencia al pago inicial, programas de asistencia para el mantenimiento de los propietarios de viviendas - Políticas de vivienda de inclusión con o sin opción de cuotas de sustitución - Fondo Fiduciario de Viviendas para apoyar y aumentar la financiación de la producción de viviendas asequibles - Programas de bonificación de densidad para incentivar la producción de viviendas asequibles y de ingresos mixtos - Programas de unidades accesorias de vivienda (ADU) asequibles y programas de amnistía de ADU - Políticas para reducir los costos de vivienda, como la reducción / desagregación del estacionamiento, técnicas de construcción innovadoras, exenciones de tarifas, la agilización de los permisos - Programas contra el desplazamiento de los inquilinos: programas de derechos de los inquilinos que incluyen políticas contra el acoso / políticas de desalojo sin causa, asistencia legal para inquilinos, políticas de vivienda sin pérdida neta para nuevos desarrollos, límites a la demolición y conversión de viviendas, políticas de derecho al retorno de los inquilinos, programas de preferencia de residentes locales para nuevas viviendas, políticas de estabilización de alquileres, programas de asistencia para alquileres de bajos ingresos, programas de préstamos a bajo interés para el mantenimiento y la mejora de las unidades estabilizadas en alquiler - Programas contra el desplazamiento de los propietarios de viviendas: desgravación fiscal / préstamos / subvenciones para asistencia de mantenimiento / ejecución hipotecaria - Programa de Ingreso Básico 				

#	Mejora	Breve descripción	Categoría de principios rectores	Agencia responsable de la aprobación/implementación	Marco temporal para la implementación*	Rango de costo estimado
H	Programa de Beneficios para la Salud Comunitaria de la I-710 Fuente: Proyecto de Programa de Acción Temprana para la I-710	<ul style="list-style-type: none"> Financiamiento de subsidios para implementar proyectos y actividades de divulgación para mejorar la calidad del aire y la salud pública, incluyendo: <ul style="list-style-type: none"> Proyectos para mejorar la calidad del aire para escuelas e instalaciones comunitarias: filtración de aire, reemplazo/sellado de ventanas y puertas, barreras de vegetación o protección paisajística. Educación de salud y exámenes de detección: detección y diagnóstico de salud comunitaria, educación sobre la salud, capacitación para los trabajadores de la salud comunitarios y programas de divulgación. Proyectos para la reducción de las emisiones de gases de efecto invernadero para las escuelas y las instalaciones comunitarias: proyectos de energías renovables, generación de energía solar, iluminación energéticamente eficiente, plantación de árboles. 	Calidad del aire y salud	¿Consejo de Gobiernos de Gateway Cities? ¿Condado de Los Ángeles?	Programa, Posible 2 a 10 años	\$3 M – \$16,5 M [Nota: El rango de costo es la propuesta para el personal del COG. El límite superior es 1.5% de \$1,100 millones en fondos de la Medida M del corredor de la I-710].
G	Cruces solo para peatones/bicicletas Fuente: Proyecto de Programa de Acción Temprana para la I-710	<ul style="list-style-type: none"> Construir estructuras de cruces peatones/bicicletas en: <ul style="list-style-type: none"> Hill Street (por encima de la I-710 y el canal del Rio Los Ángeles) Spring Street (por encima de la I-710 y el canal del Rio Los Ángeles) Humphreys Avenue (por encima de la I-710) <p>[Nota: Las estructuras de cruce en Los Cerritos, Clara St. están sujetas al proyecto de la autopista.]</p>	Movilidad Seguridad	Caltrans / LACFCD (Distrito de Control de Inundaciones del Condado de Los Ángeles)	3 a 5 años	Hill – \$20 M – \$30 M Spring – \$15 M – \$25 M Humphrey – \$5 M
J	Paredes acústicas de acción temprana (Paquete 3) Fuente: Proyecto de Programa de Acción Temprana para la I-710	<ul style="list-style-type: none"> Combinación de reemplazo de las paredes acústicas, tratamiento estético y nuevos proyectos de paredes acústicas a lo largo de la I-710 en puntos seleccionados entre Pacific Coast Highway y la SR-91. <p>[Nota: Este paquete de paredes acústicas ya ha sido financiado y ha sido aprobado ambientalmente, pero el diseño y la ubicación propuestos están sujetos al diseño del proyecto de la autopista I-710.]</p>	Experiencia de la comunidad y aspectos estéticos	Caltrans / Metro	3 a 4 años	\$ 52 M
K	Proyecto de Gestión del Corredor Integrado (sistemas de transporte inteligente) Fuente: Proyecto de Programa de Acción Temprana para la I-710	<ul style="list-style-type: none"> Mejora de la coordinación de la señales e implementación de dispositivos de detección de vehículos para un mejor flujo de tráfico a lo largo de la I-710 y una red relacionada de arterias clave en el corredor I-710 entre la SR-91 y la SR-60. Integración de las operaciones de gestión del tráfico en múltiples jurisdicciones para responder a los incidentes y demoras de tráfico. <p>[Nota: El diseño está a punto de completarse y Metro actualmente está buscando financiamiento para este proyecto.]</p>	Movilidad Seguridad	Metro Ciudades, Condado de Los Ángeles	3 a 10 años, asumiendo la implementación por fases	\$25 M – \$35 M
L	Calle completa del corredor Atlantic [ver también Corredores con “calles completas”] Fuente: Proyecto de Programa de Acción Temprana para la I-710, Plan Maestro de Calles Completas del COG	<ul style="list-style-type: none"> Funcionalidades y servicios multimodales para bicicletas, peatones y paradas de transporte público. Funcionalidades de seguridad y alivio del tráfico. Paisajismo, tratamientos estéticos del paisaje, espacios verdes para el público, árboles. Características de la calidad del agua (jardinería con sistema de biofiltración, alcorque para árboles). 	Movilidad Seguridad Experiencia de la comunidad y aspectos estéticos	Ciudades, Condado de Los Ángeles	4 a 15 años, asumiendo la implementación por fases	\$ 425 M
M	Calle completa del corredor de Florence Avenue [ver también Corredores con “calles completas”] Fuente: Proyecto de Programa de Acción Temprana para la I-710, Plan Maestro de Calles Completas del COG	<ul style="list-style-type: none"> Funcionalidades y servicios multimodales para bicicletas, peatones y paradas de transporte público. Funcionalidades de seguridad y alivio del tráfico. Paisajismo, tratamientos estéticos del paisaje, espacios verdes para el público, árboles. Características de la calidad del agua (jardinería con sistema de biofiltración, alcorque para árboles). 	Movilidad Seguridad Experiencia de la comunidad y aspectos estéticos	Ciudades, Condado de Los Ángeles	4 a 15 años, asumiendo la implementación por fases	\$ 173 M [Solo segmentos del corredor de la I-710]

#	Mejora	Breve descripción	Categoría de principios rectores	Agencia responsable de la aprobación/implementación	Marco temporal para la implementación*	Rango de costo estimado
N	Seguridad de la autopista y mejoras operativas Fuente: Proyecto de Programa de Acción Temprana para la I-710	<ul style="list-style-type: none"> Mejoras en los intercambiadores, carriles para bicicletas en los puentes, controles de tráfico Carriles auxiliares, de aceleración y desaceleración Mejoras en las intersecciones en/cerca de los términos de las rampas Sistemas de transporte inteligente Sin desplazamientos de viviendas y negocios 	Movilidad Seguridad	Caltrans Metro	5 a 20 años, asumiendo la implementación por fases	\$400 M – \$800 M
O	Programa Local de Acción Temprana Fuente: Medida R, I-710 TAC	<ul style="list-style-type: none"> Los proyectos locales presentados por las jurisdicciones locales para los fondos no comprometidos de la Medida R, incluyendo, pero sin carácter limitativo: <ul style="list-style-type: none"> Mejoras en las intersecciones Reemplazo de puentes Ensanchamiento y mejora de las calles Proyectos y características de calles completas Coordinación de las señales y los sistemas de transporte inteligente 	Movilidad Seguridad	Ciudades, Condado de Los Ángeles	Programa continuo, 0 a 20 años	\$40 M – \$60 M, Restante en fondos no comprometidos
P	Iniciativa de Habitabilidad Fuente: Consejo de Gobierno de Gateway Cities / Metro / Iniciativa de Habitabilidad CT	<ul style="list-style-type: none"> Propuestas de proyectos como resultado de la Iniciativa de Habitabilidad, tales como: <ul style="list-style-type: none"> Iluminación para peatones y ciclistas. Carriles nuevos/mejorados para bicicletas y servicios para bicicletas. Aceras y cruces peatones nuevos y mejorados. Paisajismo y sombra. Arte público. Paradas de autobús mejoradas. Bordes de banquetas mejoradas. Mobiliario urbano. Alivio del tráfico para reducir las velocidades. Nuevas conexiones y cruces. Mejoras en los pasos a nivel y desnivel. 	Experiencia de la comunidad y aspectos estéticos Movilidad Seguridad	Ciudades, Condado de Los Ángeles	2 a 20 años, asumiendo la implementación por fases	\$ 248.6 M
Q	Corredores arteriales “calles completas” Fuente: Consejo de Gobierno de Gateway Cities	<ul style="list-style-type: none"> Desarrollo de corredores de “calles completas” incluyendo, pero sin carácter limitativo: los corredores de Artesia, Atlantic, Florence, Imperial, Alondra, Slauson y Long Beach Blvd. <ul style="list-style-type: none"> Funcionalidades y servicios multimodales para bicicletas, peatones y paradas de transporte público. Funcionalidades de seguridad y alivio del tráfico. Paisajismo, tratamientos estéticos del paisaje, espacios verdes para el público, árboles. Características de la calidad del agua (jardinería con sistema de biofiltración, alcorque para árboles). 	Movilidad Seguridad Experiencia de la comunidad y aspectos estéticos	Ciudades, Condado de Los Ángeles	25 años para todos los corredores, asumiendo la implementación por fases	Artesia: \$192 M Atlantic: \$425 M Florence: \$173 M Imperial: \$87 M – \$153 M Alondra: \$88 M – \$156 M Slauson: \$114 M – \$202 M LB Blvd.: \$274 M – \$483 M Total: \$1,353 M – \$1,784 M [Solo segmentos del corredor de la I-710]
R	Nexo entre los corredores Artesia y Atlantic con calles completas y el área de estudio nº 1 de la I-710 Fuente: Consejo de Gobierno de Gateway Cities	<ul style="list-style-type: none"> Estudios adicionales para definir mejoras en los puntos donde los corredores arteriales con calles completas se conectan con la I-710 [Atlantic Boulevard desde Artesia Blvd. hasta Alondra Blvd.], las mejoras incluyen elementos como: <ul style="list-style-type: none"> Calles verdes y funcionalidad de seguridad. Dosel arbóreo. Islas de tráfico y aceras ajardinadas. Tratamiento estético del paisaje. Monumentos verticales. Arte urbano. Carriles para bicicletas canalizados y con separación de amortiguación. 	Movilidad Seguridad Experiencia de la comunidad y aspectos estéticos	Caltrans / LACFCD (Distrito de Control de Inundaciones del Condado de Los Ángeles), Ciudades	8 a 15 años Según la magnitud de las mejoras propuestas	Atlantic: \$25 M – \$35 M

#	Mejora	Breve descripción	Categoría de principios rectores	Agencia responsable de la aprobación/implementación	Marco temporal para la implementación*	Rango de costo estimado
S	Nexo entre el Corredor Imperial con el área de estudio nº 2 de la I-710 Fuente: Consejo de Gobierno de Gateway Cities	<ul style="list-style-type: none"> Estudios adicionales para definir mejoras en los puntos donde los corredores arteriales con calles completas se conectan con la I-710 [Imperial Highway desde Atlantic Blvd. hasta Garfield Ave.], las mejoras incluyen elementos como: <ul style="list-style-type: none"> Calles verdes, optimización de las paradas de transporte público y funcionalidades de seguridad. Pequeño parque. Mejora en el intercambiador, reemplazo de puentes por encima de la I-710 y del canal del del Rio Los Ángeles. Conexiones exclusivas para peatones y bicicletas por encima de la I-710 y el canal del Rio Los Ángeles. Tratamientos de intersección y seguridad en: Imperial Hwy./Atlantic Ave., Imperial Hwy./Union Pacific RR, e Imperial Hwy./Garfield Ave. Conexiones con la estación de West Santa Branch Gardendale, Urban Orchard y el Centro Cultural SELA. 	Movilidad Seguridad Experiencia de la comunidad y aspectos estéticos	Caltrans / LACFCD (Distrito de Control de Inundaciones del Condado de Los Ángeles), Ciudades	8 a 15 años Según la magnitud de las mejoras propuestas	Imperial: \$90 M – \$150 M
T	Nexo entre el corredor Florence con calles completas y el área de estudio nº 3 de la I-710 Fuente: Consejo de Gobierno de Gateway Cities	<ul style="list-style-type: none"> Estudios adicionales para definir mejoras en los puntos donde los corredores arteriales con calles completas se conectan con la I-710 [Florence Ave. desde Atlantic Blvd. hasta Eastern Ave], las mejoras incluyen elementos como: <ul style="list-style-type: none"> Calles verdes y funcionalidades de seguridad. Islas de tráfico ajardinadas. Mejora en el intercambiador, reemplazo de puentes por encima de la I-710 y del canal del Rio Los Ángeles. Conexiones exclusivas para peatones y bicicletas por encima de la I-710 y el canal del Rio Los Ángeles. Conexiones con la estación de West Santa Branch Florence/Salt Lake. 	Movilidad Seguridad Experiencia de la comunidad y aspectos estéticos	Caltrans / LACFCD (Distrito de Control de Inundaciones del Condado de Los Ángeles), Ciudades	8 a 15 años Según la magnitud de las mejoras propuestas	Florence: \$125 M – \$175 M
U	Nexo entre el Corredor Atlantic con calles completa y el área de estudio nº 4 de la I-710 Fuente: Consejo de Gobierno de Gateway Cities	<ul style="list-style-type: none"> Estudios adicionales para definir mejoras en los puntos donde los corredores arteriales con calles completas se conectan con la I-710 [Atlantic Blvd. desde Slauson Ave. hasta Washington Blvd.], las mejoras incluyen elementos como: <ul style="list-style-type: none"> Calles verdes y funcionalidades de seguridad. Camellón ajardinado. Ampliación del puente Atlantic Ave. por encima del canal Rio Los Ángeles, con carriles para bicicletas. Reemplazos de puentes en Atlantic Ave. por encima de Pennington Way/patio ferrocarrilero y el canal del Rio Los Ángeles en puntos seleccionados. Mejoras en las intersecciones y rotondas. Carriles de bicicletas y tratamientos de seguridad peatonal. Conexiones exclusivas para peatones y bicicletas a través de la I-710 y el canal del Rio Los Ángeles. 	Movilidad Seguridad Experiencia de la comunidad y aspectos estéticos	Caltrans / LACFCD (Distrito de Control de Inundaciones del Condado de Los Ángeles), Ciudades	8 a 15 años Según la magnitud de las mejoras propuestas	Atlantic: \$80 M – \$120 M
X	Realineación del puente Shoemaker/Shoreline Drive Fuente: Comité Ad Hoc para la I-710	<ul style="list-style-type: none"> Reemplazar el puente Shoemaker. Abordar las características no estándar y las deficiencias de diseño. Proporcionar mejoras para bicicletas, peatones, y el paisajismo urbano de las calles en las principales vías públicas que conducen al puente Shoemaker y al término sur de la I-710. Realineación de Shoreline Drive. 	Experiencia de la comunidad y aspectos estéticos Seguridad	Ciudad de Long Beach	3 a 7 años, asumiendo la implementación por fases	\$350 M – \$400 M

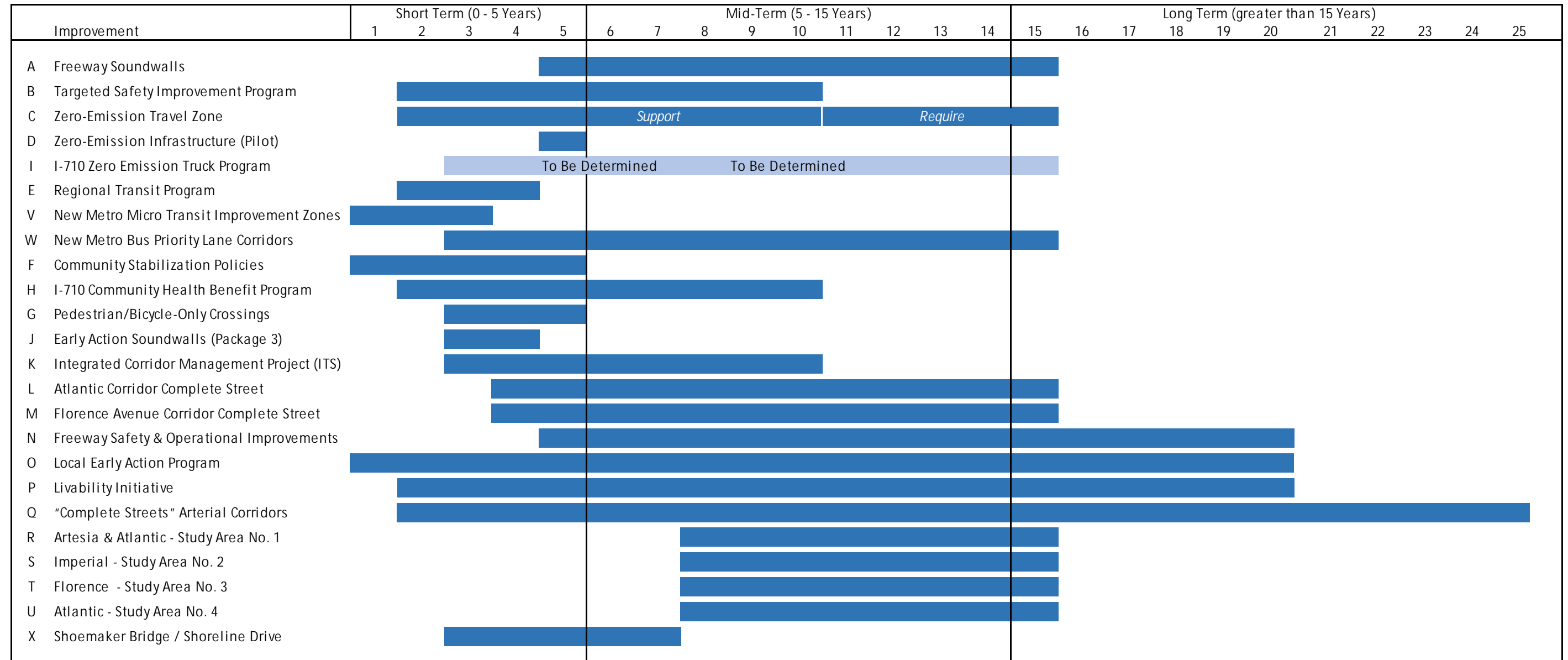
* El plazo de implementación dependerá del financiamiento disponible, entre otros factores.

ITEM 4
Timeline
Graphic for Projects/Programs

English and Spanish

Implementation Timeframe

I-710 Ad Hoc Committee Projects, Programs and Policies



Notes: For additional detail, please refer to the I-710 AHC Summary of Potential Projects, Programs and Policies (May 2022). Improvements for several projects and programs would be implemented in phases.

Calendario de implementación

Comité Ad Hoc para la I-710 estrategias, proyectos, programas y políticas

Mejora	A corto plazo (0 - 5 años)					A medio plazo (5 - 15 años)										A largo plazo (más de 15 años)									
	1	2	3	4	5	6	7	8	9	10	11	12	13	14	15	16	17	18	19	20	21	22	23	24	25
A Paredes acústicas																									
B Programa de mejora de la seguridad dirigida																									
C Zona de desplazamiento con cero emisiones																									
D Infraestructura de cero emisiones (programa piloto)																									
I Programa de camiones de cero emisiones de la I-710																									
E Programa de tránsito regional de transporte público																									
V Nuevas zonas de mejora de microtránsito de Metro																									
W Nuevos corredores con carriles prioritarios para autobuses de Metro																									
F Políticas de estabilización comunitaria																									
H Programa de beneficios para la salud comunitaria																									
G Cruces solo para peatones/bicicletas																									
J Paredes acústicas de acción temprana (Paquete 3)																									
K Proyecto de gestión del corredor integrado (ITS, en inglés)																									
L Calle completa del corredor Atlantic																									
M Calle completa del corredor de Florence Avenue																									
N Seguridad de la autopista y mejoras operativas																									
O Programa local de acción temprana																									
P Iniciativa de habitabilidad																									
Q Corredores arteriales "calles completas"																									
R Artesia y Atlantic - área de estudio nº 1																									
S Imperial - área de estudio nº 2																									
T Florence - área de estudio nº 3																									
U Atlantic - área de estudio nº 4																									
X Puente Shoemaker/Shoreline Drive																									

Notas: Para más detalles, consulte el Resumen de Proyectos, Programas y Políticas Potenciales del AHC de la I-710 (mayo de 2022). Las mejoras de varios proyectos y programas se implementarían en fases.